

特別收入 15-82

中華民國107年度

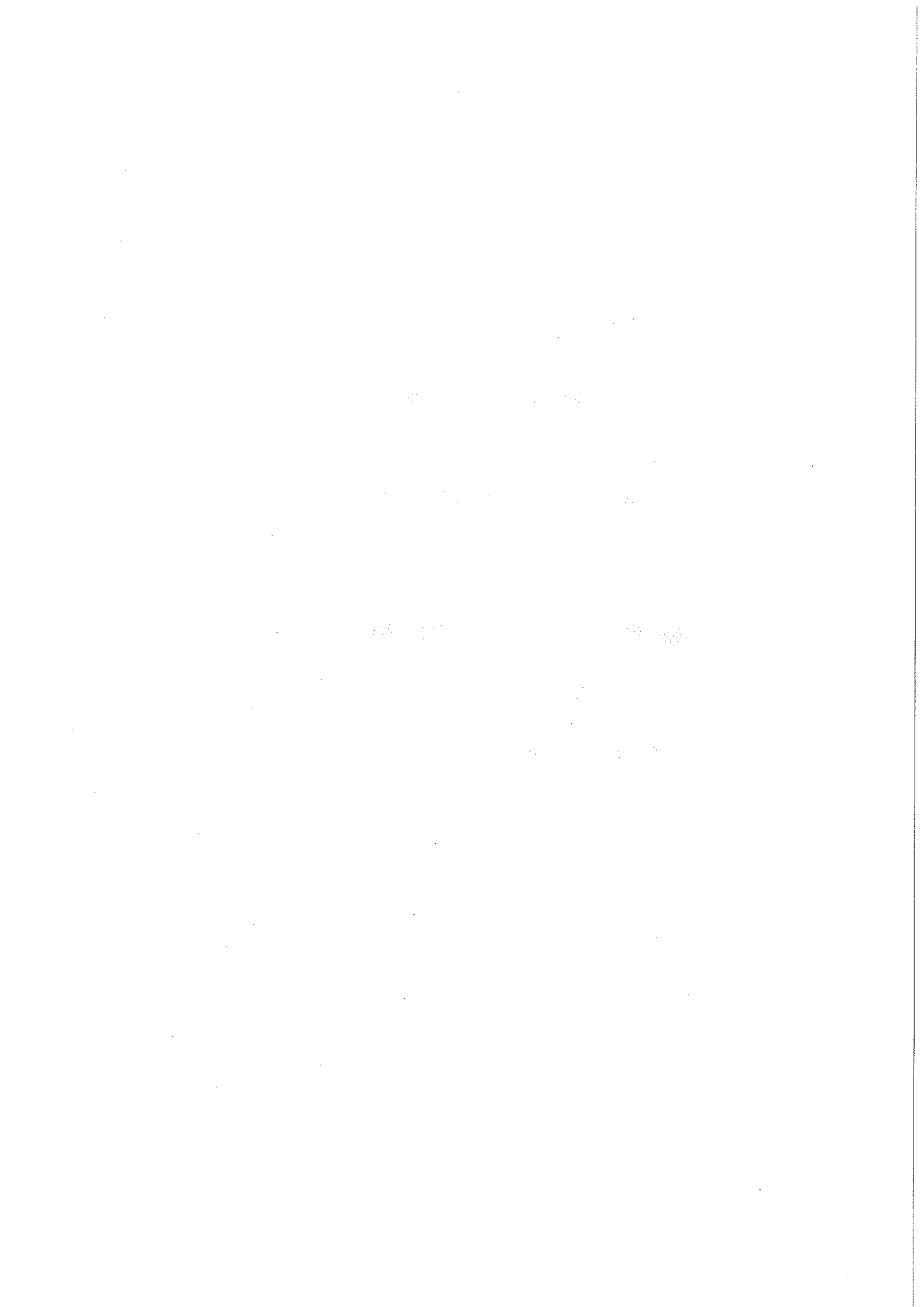
桃園市總預算

桃園市政府教育局主管

桃園市地方教育發展基金
桃園市桃園區文山國民小學
附屬單位預算之分預算

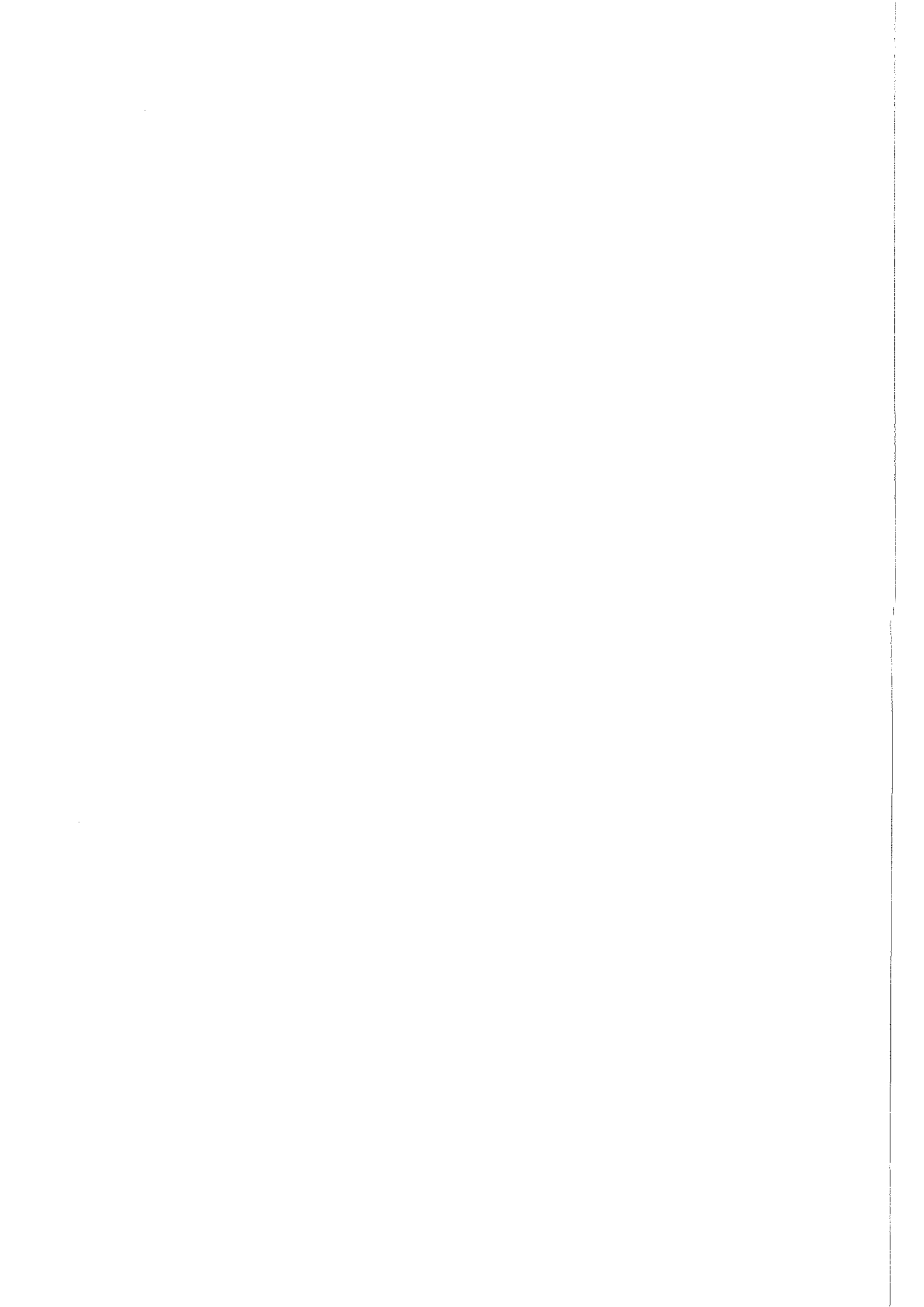
(非營業部分)

桃園市桃園區文山國民小學編



桃園市桃園區文山國民小學
桃園市地方教育發展基金
 附屬單位預算之分預算目次
 中華民國107年度

一、業務計畫及預算說明.....	第	1	頁
二、預算主要表			
(一) 基金來源、用途及餘絀預計表.....	第	6	頁
(二) 現金流量預計表.....	第	7	頁
三、預算明細表			
(一) 基金來源明細表.....	第	8	頁
(二) 基金用途明細表.....	第	9	頁
四、預算附表			
(一) 單位(或計畫)成本分析表.....	第	14	頁
五、預算參考表			
(一) 預計平衡表.....	第	15	頁
(二) 5年來主要業務計畫分析表.....	第	16	頁
(三) 員工人數彙計表.....	第	17	頁
(四) 用人費用彙計表.....	第	18	頁
(五) 各項費用彙計表.....	第	20	頁
(六) 增購及汰舊換新管理用公務車輛明細表.....	第		頁
(七) 補辦預算明細表.....	第		頁
(八) 繼續性計畫分年資金需求表.....	第		頁
(九) 新興計畫分年資金需求表.....	第		頁
六、附錄			
(一) 固定項目明細表.....	第	23	頁



桃園市桃園區文山國民小學

桃園市地方教育發展基金

業務計畫及預算說明

中華民國 107 年度

壹、基金概況：

一、設立宗旨及願景：

(一)本校依照「國民教育法」之規定辦理，以養成德、智、體、群、美五育均衡發展之健全國民為宗旨。

(二)本校自 99 年度起依「教育經費編列與管理法」第 13 條規定設置「桃園市地方教育發展基金」，以促進教育健全發展，提昇教育經費運用績效。

二、施政重點：

(一)依據教育基本法培養學生健全人格，民主素養，法治觀念，人文涵養，強健體魄及思考判斷與創造能力。

(二)依據特殊教育法及特殊教育法施行細則，設立 1 班，因材施教，以達適才適性發展之教育目標。

三、組織概況：

本校設置校長，綜理全校校務，下設教務處、訓導處、總務處、輔導室、人事室及會計室等單位，預算員額現編列校長 1 人、教師 53 人、行政人員 4 人、附設幼兒園契約進用人員 2 人，共計 60 人。內部分層業務如下：

(一)教務處：掌理課程編排、教學設施、學籍管理、成績考查、教學設備、資訊及網路設備、教具圖書資料供應及教學研究，並與輔導單位配合實施教育輔導等事項。

(二)訓導處：掌理學生民族精神教育、道德教育、生活教育、體育衛生保健、學生團體活動及生活管理，並與輔導單位配合實施生活輔導等事項。

(三)總務處：掌理學校文書、事務及出納等事項。

(四)輔導室：掌理規劃及推動學生生活輔導、建立學生輔導資料、辦理各項測驗及其他有關事項。

(五)人事室：依法辦理人事管理事項。

(六)會計室：依法辦理歲計、會計及統計事項。

四、基金歸類及屬性：

本校地方教育發展基金依據「教育經費編列與管理法」第 13 條規定設置，本基金為「預算法」第 4 條第 1 項第 2 款第 5 目所定之特別收入基金，並編製附屬單位預算之分預算。

桃園市桃園區文山國民小學

桃園市地方教育發展基金

業務計畫及預算說明

中華民國 107 年度

貳、業務計畫：

本年度業務計畫及工作計畫重點與預算配合情形及預期績效，詳列如下：

一、本年度預算編列情形：

(一)基金來源：本年度預算編列 1 億 18 萬 2,000 元，主要係公庫撥款收入及場地租借收入。

(二)基金用途：

1. 國民教育計畫：

國民小學教育：本年度預算編列 1 億 98 萬 2,000 元，普通班 29 班、特教班 1 班、幼教班 2 班，合計 32 班，學生人數 775 人。辦理基本開支項目(如水電、印刷耗材…等)；革新教學方法，充實各科教材，提高教學效能；辦理體育競賽、指定活動等項目，藉由辦理各項活動，以鍛鍊學生強健的身體，增進學生各項生活智慧；配合校務推動行政處室支援工作，進而增進校務運作。

2. 建築及設備計畫：

(1)擴充改良房屋建築及設備：本年度預算編列 140 萬元，係校舍整修、裝潢等工程。

(2)其他設備：本年度預算編列 80 萬元(含機械設備 40 萬元及什項設備 40 萬元)，係增(汰)購各項教學及行政等機械及什項設備。

二、本年度預算與上年度預算各項目增減之原因：

(一)員工人數增減原因分析：本年度教職員工數 60 人，較上年度增 4 人，係本年度普通班減 1 班，減少教師 2 人，新設幼兒園 2 班，增加教師 4 人，契約進用人員 2 人所致。

(二)基金來源各科目增減原因之分析：

1. 財產收入：

(1)租金收入：本年度預算數 15 萬 1,000 元，較上年度增加 5 萬 8,000 元，係太陽能光電租金收入增加所致。

(2)利息收入：本年度預算數 1 萬 2,000 元，較上年度無增減。

(3)其他財產收入：本年度預算數 40 萬元，較上年度增加 4 萬元，係增加禮堂等對外開放場地收費收入所致。

2. 政府撥入收入：

公庫撥款收入：本年度預算數 9,904 萬 5,000 元，較上年度增加 2,561 萬 2,000 元，係公庫撥入本基金之各項收入增加所致。

桃園市桃園區文山國民小學

桃園市地方教育發展基金

業務計畫及預算說明

中華民國 107 年度

3. 教學收入：

學雜費收入：本年度預算數 56 萬 4,000 元，較上年度增加 56 萬 4,000 元，係幼兒園學費收入增加所致。

4. 其他收入：

雜項收入：本年度預算數 1 萬元，較上年度減少 5,000 元，係資源回收物品變賣所得收入減少所致。

(三) 基金用途各科目增減原因之分析：

1. 國民教育計畫：

本年度預算數 1 億 98 萬 2,000 元，較上年度增加 2,652 萬 2,000 元，主要係用人費用增加所致。

2. 建築及設備計畫：

(1) 擴充改良房屋建築及設備：本年度預算數 140 萬元，較上年度增加 140 萬元，係校舍整修、裝潢等工程所致。

(2) 其他設備：本年度預算編列 80 萬元，較上年度增加 44 萬元，係增(汰)購各項教學及行政等機械及什項設備所致。

參、預算概要：

一、基金來源及用途之預計：

(一) 本年度基金來源 1 億 18 萬 2,000 元，較上年度預算數 7,391 萬 3,000 元，增加 2,626 萬 9,000 元，約增 35.54%，主要係公庫撥款收入增加所致。

(二) 本年度基金用途 1 億 318 萬 2,000 元，較上年度預算數 7,482 萬元，增加 2,836 萬 2,000 元，約增 37.91%，主要係教職員工俸給增加所致。

二、基金餘絀之預計：

本年度基金來源及用途相抵後，短絀 300 萬元，較上年度預算數短絀 90 萬 7,000 元，增加短絀 209 萬 3,000 元，約增 230.76%，將移用以以前基金餘額 300 萬元支應。

三、補辦預算事項：

無補辦預算事項。

肆、前年度及上年度已過期間預算執行情形：

一、前年度(105 年度)決算執行結果：

(一) 基金來源：

1. 徵收及依法分配收入：

違規罰款收入：7,800 元。

桃園市桃園區文山國民小學

桃園市地方教育發展基金

業務計畫及預算說明

中華民國 107 年度

2. 財產收入：

- (1) 財產處分收入：2,544 元。
- (2) 租金收入：9 萬 5,616 元。
- (3) 利息收入：1 萬 797 元。
- (4) 其他財產收入：45 萬 556 元。

3. 政府撥入收入：

公庫撥款收入：7,254 萬 4,901 元。

4. 其他收入：

雜項收入：85 萬 671 元。

預算數 7,894 萬 2,000 元，決算數 7,396 萬 2,885 元，執行率 93.69 %。

(二) 基金用途：

1. 國民教育計畫：

國民小學教育：7,343 萬 8,936 元。

2. 建築及設備計畫：

其他設備：24 萬 1,777 元。

國民教育計畫預算數 7,968 萬 2,000 元，決算數 7,343 萬 8,936 元，執行率 92.17%、建築及設備計畫預算數 26 萬元，決算數 24 萬 1,777 元，執行率 92.99%。

(三) 本期賸餘：

本期賸餘 28 萬 2,172 元。

二、上年度(106 年度)預算截至 106 年 6 月 30 日執行情形：

(一) 基金來源：

1. 徵收及依法分配收入：

違規罰款收入：8,471 元。

2. 財產收入：

- (1) 租金收入：5 萬 6,044 元。
- (2) 利息收入：3,222 元。
- (3) 其他財產收入：20 萬 2,783 元。

3. 政府撥入收入：

- (1) 公庫撥款收入：3,380 萬 647 元。
- (2) 政府其他撥入收入：109 萬元。

4. 其他收入：

雜項收入：19 萬 3,221 元。

桃園市桃園區文山國民小學

桃園市地方教育發展基金

業務計畫及預算說明

中華民國 107 年度

分配預算數 4,164 萬 9,000 元，實際數 3,535 萬 4,388 元，執行率 84.89%。

(二)基金用途：

1. 國民教育計畫：

國民小學教育：4,077 萬 7,967 元。

2. 建築及設備計畫：

其他設備：11 萬 7,064 元。

國民教育計畫分配預算數 4,134 萬 9,000 元，實際數 4,077 萬 7,967 元，執行率 98.62%、建築及設備計畫分配預算 25 萬元，實際數 11 萬 7,064 元，執行率 46.83%。

(三)本期短絀：

本期短絀 554 萬 643 元，期末基金餘額 1,203 萬 3,104 元。

桃園市桃園區文山國民小學
桃園市地方教育發展基金
基金來源、用途及餘絀預計表
中華民國107年度

單位：新臺幣千元

前年度決算數	項 目	本年度預算數	上年度預算數	比較增減(一)
73,963	基金來源	100,182	73,913	26,269
8	徵收及依法分配收入	0	0	0
8	違規罰款收入	0	0	0
560	財產收入	563	465	98
3	財產處分收入	0	0	0
96	租金收入	151	93	58
11	利息收入	12	12	0
451	其他財產收入	400	360	40
72,545	政府撥入收入	99,045	73,433	25,612
72,545	公庫撥款收入	99,045	73,433	25,612
0	教學收入	564	0	564
0	學雜費收入	564	0	564
851	其他收入	10	15	-5
851	雜項收入	10	15	-5
73,681	基金用途	103,182	74,820	28,362
73,439	國民教育計畫	100,982	74,460	26,522
73,439	國民小學教育	100,982	74,460	26,522
242	建築及設備計畫	2,200	360	1,840
0	營建及修建工程	1,400	0	1,400
242	其他設備	800	360	440
282	本期賸餘(短絀一)	-3,000	-907	-2,093
17,292	期初基金餘額	16,667	16,292	375
0	解繳公庫	0	0	0
17,574	期末基金餘額	13,667	15,385	-1,718

備註：

桃園市桃園區文山國民小學
 桃園市地方教育發展基金
 現金流量預計表
 中華民國107年度

單位：新臺幣千元

項 目	預 算 數	說 明
業務活動之現金流量		
本期賸餘(短絀一)	-3,000	本期短絀係移用以前基金餘額3,000,000元。
調整非現金項目	0	
流動負債淨增(淨減一)	0	
業務活動之淨現金流入(流出一)	-3,000	
其他活動之現金流量		
增加短期債務及其他負債	0	
增加其他負債	0	
其他活動之淨現金流入(流出一)	0	
現金及約當現金之淨增(淨減一)	-3,000	
期初現金及約當現金	25,512	
期末現金及約當現金	22,512	

註：

桃園市桃園區文山國民小學
 桃園市地方教育發展基金
 基金來源明細表
 中華民國 107年度

單位：新臺幣千元

科目及業務項目	單位	預 算 數			說 明
		數量 (業務量)	利(費)率(元)	金 額	
財產收入				563	
租金收入	年	1	151,000	151	太陽能光電租金收入。
利息收入	年	1	12,000	12	基金各專戶利息收入。
其他財產收入	年	1	400,000	400	禮堂等對外開放場地使用費收入。
政府撥入收入				99,045	
公庫撥款收入	年	1	99,045,000	99,045	市府撥入經費。
教學收入				564	
學雜費收入	年	1	564,000	564	幼兒園學費收入。
其他收入				10	
雜項收入	年	1	10,000	10	資源回收物品變賣所得收入。
總 計：				100,182	

桃園市桃園區文山國民小學
桃園市地方教育發展基金
基金用途明細表
中華民國107年度

單位：新臺幣千元

前年度 決算數		業務計畫及 用途別科目	本年度 預算數	上年度 預算數	計畫內容說明
73,439	53	國民教育計畫	100,982	74,460	
70,643	1	用人費用	94,918	69,165	
48,469	11	正式員額薪資	47,016	46,668	
48,345	113	職員薪金	47,016	46,668	本校編制內職員及教師薪俸等 待遇。(含校護請假職務代理人 薪資)(來自用人費用明細資料) (幼兒園學費收入扣抵564,000 元)
124	114	工員工資	0	0	
204	12	聘僱及兼職人員薪資	894	193	
0	122	約僱職員薪金	660	0	幼兒園教保員、廚工薪俸待遇 。(來自用人費用明細資料)
0			34	0	附幼契進專任廚工薪津調整。
204	124	兼職人員酬金	200	193	兼代課鐘點費。
797	13	超時工作報酬	770	729	
797	131	加班費	770	729	職員、兼行政教師支領之不休 假加班費。(來自用人費用明細 資料)
11,851	15	獎金	11,999	11,700	
5,603	151	考績獎金	6,412	6,378	教職員工考績獎金。(來自用人 費用明細資料)
6,248	152	年終獎金	5,505	5,322	教職員工年終獎金。(來自用人 費用明細資料)
0			82	0	幼兒園教保員、廚工年終獎金 。(來自用人費用明細資料)
4,187	16	退休及卹償金	24,908	4,644	
4,172	161	職員退休及離職金	4,812	4,644	教員及職員提撥退撫金。(來自 用人費用明細資料)
0			20,096	0	市府下授退撫給與定期發放。
15	162	工員退休及離職金	0	0	
5,135	18	福利費	9,331	5,231	
4,593	181	分擔員工保險費	4,812	4,644	教職員工保險費機關補助部份 。(來自用人費用明細資料)
46	183	傷病醫藥費	16	6	校長健康檢查費(16,000元*1人 =16,000元)。
0			70	77	年滿40歲以上公教人員健康檢 查費(3,500元*20人=70,000元) 。
0			3	0	幼兒園教保員健康檢查費(3,50 0元*1人=3,500元)(配合預算編 列至千元，減列500元)。
0			2	0	幼兒園廚工健康檢查費(1,500 元*1人=1,500元)(配合預算編 列至千元，增列500元)。
496	18Y	其他福利費	352	336	職員、兼行政教師支領之休假 補助。(來自用人費用明細資料)

桃園市桃園區文山國民小學
桃園市地方教育發展基金
基金用途明細表
中華民國107年度

單位：新臺幣千元

前年度 決算數	業務計畫及 用途別科目	本年度 預算數	上年度 預算數	計畫內容說明
018Y	其他福利費	18	144	退休教職員三節慰問金(6,000元*1年*3人=18,000元)
0		24	24	退休工友三節慰問金(6,000元*1年*4人=24,000元)。
0		4,034	0	市府下授各市立學校教職員生活津貼。
2,124	服務費用	4,006	3,608	
395	水電費	478	478	
369	工作場所電費	432	432	電費(36,000元*12月=432,000元)。
26	工作場所水費	36	36	水費(3,000元*12月=36,000元)。
0	其他場所水電費	10	10	禮堂等對外開放場地場租電費分攤款。
144	郵電費	142	142	
14	郵費	11	11	公務用寄發郵件所需郵資。
130	電話費	126	126	公務用電話費(10,500元*12月=126,000元)。
0		5	5	市府下授IEN校園用電管理平臺經費(400元*12月=4,800元)(配合預算編列至千元，增列200元)。
40	旅運費	71	71	
40	國內旅費	30	30	參加各項會議、研習、洽辦公務等旅費。
0		31	31	戶外教育活動隨行人員費用(2,600元*6班*2人=31,200元)(配合預算編列至千元，減列200元)。
0	貨物運費	10	10	科美展作品、器材、書籍搬運及各項活動比賽等。
25	印刷裝訂與廣告費	35	35	
25	印刷及裝訂費	25	25	教學及行政各項表格日誌、單據、手冊刊物、電腦答案卡等印製。
0		10	10	預算書印製費。
252	修理保養及保固費	1,785	1,435	
115	一般房屋修護費	600	495	校舍、辦公室等油漆及翻修費。
0	其他建築修護費	390	350	禮堂等對外開放場地修繕費。
17	機械及設備修護費	200	200	校園安全系統、消防設備、電腦周邊設備及其他機械設備修理維護等相關經費。
121	什項設備修護費	39	38	市府下授飲用水設備清洗、管線維修及更換濾心濾材管線。
0		250	211	各項教學設備維修保養等相關經費。

桃園市桃園區文山國民小學
桃園市地方教育發展基金
基金用途明細表
中華民國107年度

單位：新臺幣千元

前年度 決算數	業務計畫及 用途別科目	本年度 預算數	上年度 預算數	計畫內容說明
0 257	什項設備修護費	63	59	辦公器具養護費(1,048元*60人*1年=62,880元)(配合預算編列至千元，增列120元)。
0		151	0	公有財產修繕(太陽能光電租金收入)。
0 258	其他資產修護費	92	82	水電設備、校園地面及設備等維修保養。
0 26	保險費	15	15	
0 26Y	其他保險費	15	15	學生參加比賽、各項活動等辦理意外及醫療保險。
1,106 27	一般服務費	1,212	1,204	
0 276	佣金、匯費、經理費及手續費	1	1	學生註冊、繳納各項費用相關手續費。
68 279	外包費	78	78	校園保全系統(6,500元*12月=78,000元)。
978 27D	計時與計件人員酬金	1,073	1,069	校園安全維護費-警衛人員薪資及機補勞、健保及勞退金(26,500元*13.5月*3人=1,073,250元)(配合預算編列至千元，減列250元)。
59 27F	體育活動費	60	56	文康活動費(1,000元*60人=60,000元)。
91 28	專業服務費	196	156	
25 285	講課鐘點、稿費、出席審查及查詢費	32	32	各項活動、研習外聘講師專題演講鐘點費。(1,600元*20節=32,000元)
0		8	8	各項活動、研習內聘講師講座鐘點費。(800元*10節=8,000元)
0		12	12	各項活動、研習外聘講師講座鐘點費。(1,200元*10節=12,000元)
0		6	6	外聘委員出席費(2,000元*3次=6,000元)。
20 287	委託檢驗(定)試驗認證費	15	15	消防安全、衛生檢查及簽證費。
0		18	18	市府下授飲用水設備出水口檢測費。
3 288	委託考選訓練費	5	5	教職員工參加業務相關訓練費用。
0		10	10	參加勞工安全衛生、防火訓練等訓練費用。
43 28A	電子計算機軟體服務費	90	50	校務行政、教學資訊相關系統維護更新費。
72 29	公共關係費	72	72	
72 291	公共關係費	72	72	首長公共關係費(6,000元*12月=72,000元)。未達48班

桃園市桃園區文山國民小學
桃園市地方教育發展基金
基金用途明細表
中華民國107年度

單位：新臺幣千元

前年度 決算數	業務計畫及 用途別科目	本年度 預算數	上年度 預算數	計畫內容說明
4523	材料及用品費	661	662	
45232	用品消耗	661	662	
66321	辦公(事務)用品	40	40	各處室行政用辦公用品。
0		160	160	班級教學用文具紙張、油墨、 碳粉及電腦耗材、實驗用品等 消耗品。
0		35	35	印製試卷及講義用白報紙、製 版紙、油墨等。
37322	報章什誌	40	40	教學及行政業務等相關規定參 考書籍及報費。
72323	農業與園藝用品及環境美 化費	22	22	環境佈置、綠化美化校園等經 費。
0		20	20	環境保護清潔消毒。
0		70	70	掃地用各類清潔用具、維修物 品等
15328	醫療用品(非醫療院所使 用)	30	30	衛生保健等用品。
26132Y	其他	232	232	教學及行政業務用器具、實驗 器材、各班班級費及視聽媒體 教材及各項辦公事務用品等。
0		3	3	交通安全材料費。
0		2	3	市府下授特殊教育班充實設備 費(1,200元*2學期*1班=2,400 元)(配合預算編列至千元，減 列400元)。
0		7	7	市府下授身心障礙班教材編輯 費(600元*1班*12月=7,200元)(配合預算編列至千元，減列200 元)。
914	租金、償債與利息	100	100	
9145	什項設備租金	100	100	
91451	什項設備租金	100	100	各處室影印機租賃費用。
57	會費、捐助、補助、分 攤、照護、救濟與交流活動 費	47	706	
171	會費	1	1	
1713	職業團體會費	1	1	護士相關會費(不含教育會、校 長協會等會費)。
072	捐助、補助與獎助	0	674	
072Y	其他	0	446	
0		0	152	
0		0	76	
073	分擔	6	6	
073Y	分擔其他費用	6	6	校園公共意外責任險學校自付 額。
475	競賽及交流活動費	40	25	

桃園市桃園區文山國民小學
桃園市地方教育發展基金
基金用途明細表
中華民國107年度

單位：新臺幣千元

前年度 決算數	業務計畫及 用途別科目	本年度 預算數	上年度 預算數	計畫內容說明
4751	技能競賽	40	25	市內、外各項體育、民俗、音樂、學藝競賽等比賽經費。
1239	其他	1,250	219	
12391	其他支出	1,250	219	
12391Y	其他	20	20	資源回收競賽活動費。
0		150	141	新生訓練、畢業典禮、親職教育、領域週活動、生命教育、模範生表揚等學生各項活動經費。
0		58	58	校慶補助款(50,000元+(32-6)班*300元=57,800元)(配合預算編列至千元，增列200元)。
0		155	0	市府下授天天安心食材補助(5元*40週*1天*775人=155,000元)。
0		446	0	市府下授無力支付午餐補助。
0		8	0	市府下授營養午餐導師指導費(幼兒園)(200元*9月*4人=7,200元)(配合預算編列至千元，增列800元)。
0		240	0	市府下授幸福營養早餐補助(40元*200天*30人=240,000元)。
0		95	0	市府下授學校體育參賽及發展體育活動經費。
0		78	0	兒童節禮物(100元*775人=77,500元)(配合預算編列至千元，增列500元)。
2425M	建築及設備計畫	2,200	360	
2425	購建固定資產、無形資產及非理財目的之長期投資	2,200	360	
24251	購置固定資產	2,200	360	
0513	擴充改良房屋建築及設備	1,400	0	校舍整修、裝潢等工程。
152514	購置機械及設備	280	160	教學及行政用數位相機等機械設備。
0		120	0	教學及行政用電腦(30,000元*4台=120,000元)。
90516	購置什項設備	400	200	教學及辦公室冷氣機等事務性設備。
73,681	總計	103,182	74,820	

桃園市桃園區文山國民小學
 桃園市地方教育發展基金
 單位（或計畫）成本分析表
 中華民國 107 年度

單位：新臺幣千元

計 畫 別	單位	單位 成本	數量	預 算 數	說 明
國民教育計畫 國民小學教育				100,982 100,982	支應基本開支項目(如用人費用、水電、房屋及各項設備維修、印刷耗材文具及各項教學活動等)(因各項用途經費多屬依業務實際需求按月發生，確實無法衡量單位成本)。
建築及設備計畫 營建及修建工程				2,200 1,400	
其他設備				800	
合 計				103,182	

桃園市桃園區文山國民小學
桃園市地方教育發展基金
預計平衡表
中華民國107年12月31日

單位：新臺幣千元

105年(前年)12月31日 實際數	科 目	107年(今年)12月31日 預計數	106年(上年)12月31日 調整後預計數	比較增減(-)
26,419	資 產 合 計	22,512	25,512	-3,000
26,419	資 產	22,512	25,512	-3,000
26,419	流動資產	22,512	25,512	-3,000
26,419	現金	22,512	25,512	-3,000
26,419	銀行存款	22,512	25,512	-3,000
0	投資、長期應收款 項、貸墊款及準備金	0	0	0
0	準備金	0	0	0
0	退休及離職準備 金	0	0	0
8,845	負 債	8,845	8,845	0
7,566	流動負債	7,566	7,566	0
7,566	應付款項	7,566	7,566	0
7,566	應付代收款	7,566	7,566	0
1,279	其他負債	1,279	1,279	0
1,279	什項負債	1,279	1,279	0
1,279	存入保證金	1,279	1,279	0
0	應付退休及離職 金	0	0	0
17,574	基金餘額	13,667	16,667	-3,000
17,574	基金餘額	13,667	16,667	-3,000
17,574	基金餘額	13,667	16,667	-3,000
17,574	累積餘額	13,667	16,667	-3,000
26,419	負債及基金餘額合計	22,512	25,512	-3,000

桃園市桃園區文山國民小學
桃園市地方教育發展基金
5年來主要業務計畫分析表

中華民國 107年度

單位：新臺幣千元

年度及項目	單位	數量	單位成本(元)或平均利(費)率	預(決)算數	說明
本年度預算數 國民教育計畫				103,182 100,982	本年度預計支應基本開支項目(如用人費用、水電、印刷耗材--等及各項教學活動)。
建築及設備計畫				2,200	本年度預計校舍整修、裝潢等工程、教學及行政用數位相機、電腦等機械設備及教學及辦公室冷氣機等事務性設備。
上年度預算數 國民教育計畫				74,820 74,460	106年度預算編列74,460,000元，支應基本開支項目(如用人費用、水電、印刷耗材--等及各項教學活動)。
建築及設備計畫				360	106年度預算編列360,000元，購置電腦機房伺服器設備及教學及辦公室冷氣機等事務性設備。
前年度決算數 國民教育計畫				73,681 73,439	105年度決算數73,438,936元，支應基本開支項目(如用人費用、水電、印刷耗材--等及各項教學活動)。
建築及設備計畫				242	105年度決算數241,777元，為購置固定資產241,777元。
104年度決算數 國民教育計畫				76,173 75,946	104年度決算數75,945,730元，支應基本開支項目(如用人費用、水電、印刷耗材--等及各項教學活動)。
建築及設備計畫				228	104年度決算數227,700元，為購置固定資產227,700元。

桃園市桃園區文山國民小學
 桃園市地方教育發展基金
 員工人數彙計表
 中華民國 107 年度

單位:人

科 目	上年度最高可 進用員額數	本年度增減(-)數	本年度最高可 進用員額數	說 明
專任人員	56	4	60	行政人員5人(含校長)及教師53人。 幼兒園教保 員1人、廚工1人。
職員	56	2	58	
約僱人員	0	2	2	
總 計	56	4	60	

註1：1.聘用及約僱人員係指基金按其法定組織編制，依「聘用人員聘用條例」及參照「行政院暨所屬機關約僱人員僱用辦法」之規定聘用或約僱人員，非依前開規定聘僱人員，概不列入本表。

2.其他兼任人員係指有關機關兼辦基金業務之現職人員，應說明領有兼職酬金之人數。

註2：一般服務費計時與計件人員酬金編列校警3人。

桃園市桃園區
 桃園市地方
 用人費用
 中華民國

科 目	正式員 額薪資	聘僱人 員薪資	超時工 作報酬	津 貼	獎 金			退休及
					年終獎金	考績獎金	其他	退休金
總 計	47,016	694	770		5,587	6,412		24,908
國民教育計畫	47,016	694	770		5,587	6,412		24,908
正式人員	47,016		770		5,505	6,412		24,908
聘僱人員		694			82			
兼任人員								

註:一般服務費計時與計件人員酬金編列校警3人,預算金額1,073,250元。

文山國民小學
教育發展基金
彙計表
107年度

單位：新臺幣千元

卹償金	資遣費	福 利 費					提繳費	合 計	兼任人員 用人費用	總 計
		分擔保 險費	傷病醫 藥費	提撥福 利金	員工通勤 交通費	其他				
		4,812	91			4,428		94,718	200	94,918
		4,812	91			4,428		94,718	200	94,918
		4,812	86			4,428		93,937		93,937
			5					781		781
									200	200

桃園市桃園區文山國民小學
桃園市地方教育發展基金
各項費用彙計表
中華民國107年度

單位：新臺幣千元

前年度決算數	上年度預算數	用途別科目	本 年 度 預 算 數				
			合 計	各科教育 業務	其他教育 計畫	一般行政 管理計畫	建築及設 備計畫
73,681	74,820	合 計	103,182	100,982	0	0	2,200
70,643	69,165	用人費用	94,918	94,918	0	0	0
48,469	46,668	正式員額薪資	47,016	47,016	0	0	0
48,345	46,668	職員薪金	47,016	47,016	0	0	0
124		工員工資	0	0	0	0	0
204	193	聘僱及兼職人員薪資	894	894	0	0	0
		約僱職員薪金	694	694	0	0	0
204	193	兼職人員酬金	200	200	0	0	0
797	729	超時工作報酬	770	770	0	0	0
797	729	加班費	770	770	0	0	0
11,851	11,700	獎金	11,999	11,999	0	0	0
5,603	6,378	考績獎金	6,412	6,412	0	0	0
6,248	5,322	年終獎金	5,587	5,587	0	0	0
4,187	4,644	退休及卹償金	24,908	24,908	0	0	0
4,172	4,644	職員退休及離職金	24,908	24,908	0	0	0
15		工員退休及離職金	0	0	0	0	0
5,135	5,231	福利費	9,331	9,331	0	0	0
4,593	4,644	分擔員工保險費	4,812	4,812	0	0	0
46	83	傷病醫藥費	91	91	0	0	0
496	504	其他福利費	4,428	4,428	0	0	0
2,124	3,608	服務費用	4,006	4,006	0	0	0
395	478	水電費	478	478	0	0	0
369	432	工作場所電費	432	432	0	0	0
26	36	工作場所水費	36	36	0	0	0
	10	其他場所水電費	10	10	0	0	0
144	142	郵電費	142	142	0	0	0
14	11	郵費	11	11	0	0	0
130	131	電話費	131	131	0	0	0
40	71	旅運費	71	71	0	0	0
40	61	國內旅費	61	61	0	0	0

桃園市桃園區文山國民小學
桃園市地方教育發展基金
各項費用彙計表
中華民國107年度

單位：新臺幣千元

前年度決算數	上年度預算數	用途別科目	本 年 度 預 算 數				
			合 計	各科教育 業務	其他教育 計畫	一般行政 管理計畫	建築及設 備計畫
	10	貨物運費	10	10	0	0	0
25	35	印刷裝訂與廣告費	35	35	0	0	0
25	35	印刷及裝訂費	35	35	0	0	0
252	1,435	修理保養及保固費	1,785	1,785	0	0	0
115	495	一般房屋修護費	600	600	0	0	0
	350	其他建築修護費	390	390	0	0	0
17	200	機械及設備修護費	200	200	0	0	0
121	308	什項設備修護費	503	503	0	0	0
	82	其他資產修護費	92	92	0	0	0
	15	保險費	15	15	0	0	0
	15	其他保險費	15	15	0	0	0
1,106	1,204	一般服務費	1,212	1,212	0	0	0
	1	佣金、匯費、經理 費及手續費	1	1	0	0	0
68	78	外包費	78	78	0	0	0
978	1,069	計時與計件人員酬 金	1,073	1,073	0	0	0
59	56	體育活動費	60	60	0	0	0
91	156	專業服務費	196	196	0	0	0
25	58	講課鐘點、稿 費、出席審查及查 詢費	58	58	0	0	0
20	33	委託檢驗(定)試驗 認證費	33	33	0	0	0
3	15	委託考選訓練費	15	15	0	0	0
43	50	電子計算機軟體服 務費	90	90	0	0	0
72	72	公共關係費	72	72	0	0	0
72	72	公共關係費	72	72	0	0	0
452	662	材料及用品費	661	661	0	0	0
452	662	用品消耗	661	661	0	0	0
66	235	辦公(事務)用品	235	235	0	0	0

桃園市桃園區文山國民小學
桃園市地方教育發展基金
各項費用彙計表
中華民國107年度

單位：新臺幣千元

前年度決算數	上年度預算數	用途別科目	本 年 度 預 算 數				
			合 計	各科教育 業務	其他教育 計畫	一般行政 管理計畫	建築及設 備計畫
37	40	報章什誌	40	40	0	0	0
72	112	農業與園藝用品及 環境美化費	112	112	0	0	0
15	30	醫療用品(非醫療院 所使用)	30	30	0	0	0
261	245	其他	244	244	0	0	0
91	100	租金、償債與利息	100	100	0	0	0
91	100	什項設備租金	100	100	0	0	0
91	100	什項設備租金	100	100	0	0	0
242	360	購建固定資產、無形資 產及非理財目的之長期 投資	2,200	0	0	0	2,200
242	360	購置固定資產	2,200	0	0	0	2,200
		擴充改良房屋建築 及設備	1,400	0	0	0	1,400
152	160	購置機械及設備	400	0	0	0	400
90	200	購置什項設備	400	0	0	0	400
5	706	會費、捐助、補助、分 攤、照護、救濟與交流 活動費	47	47	0	0	0
1	1	會費	1	1	0	0	0
1	1	職業團體會費	1	1	0	0	0
	674	捐助、補助與獎助	0	0	0	0	0
	674	其他	0	0	0	0	0
	6	分擔	6	6	0	0	0
	6	分擔其他費用	6	6	0	0	0
4	25	競賽及交流活動費	40	40	0	0	0
4	25	技能競賽	40	40	0	0	0
123	219	其他	1,250	1,250	0	0	0
123	219	其他支出	1,250	1,250	0	0	0
123	219	其他	1,250	1,250	0	0	0

桃園市桃園區文山國民小學

桃園市地方教育發展基金

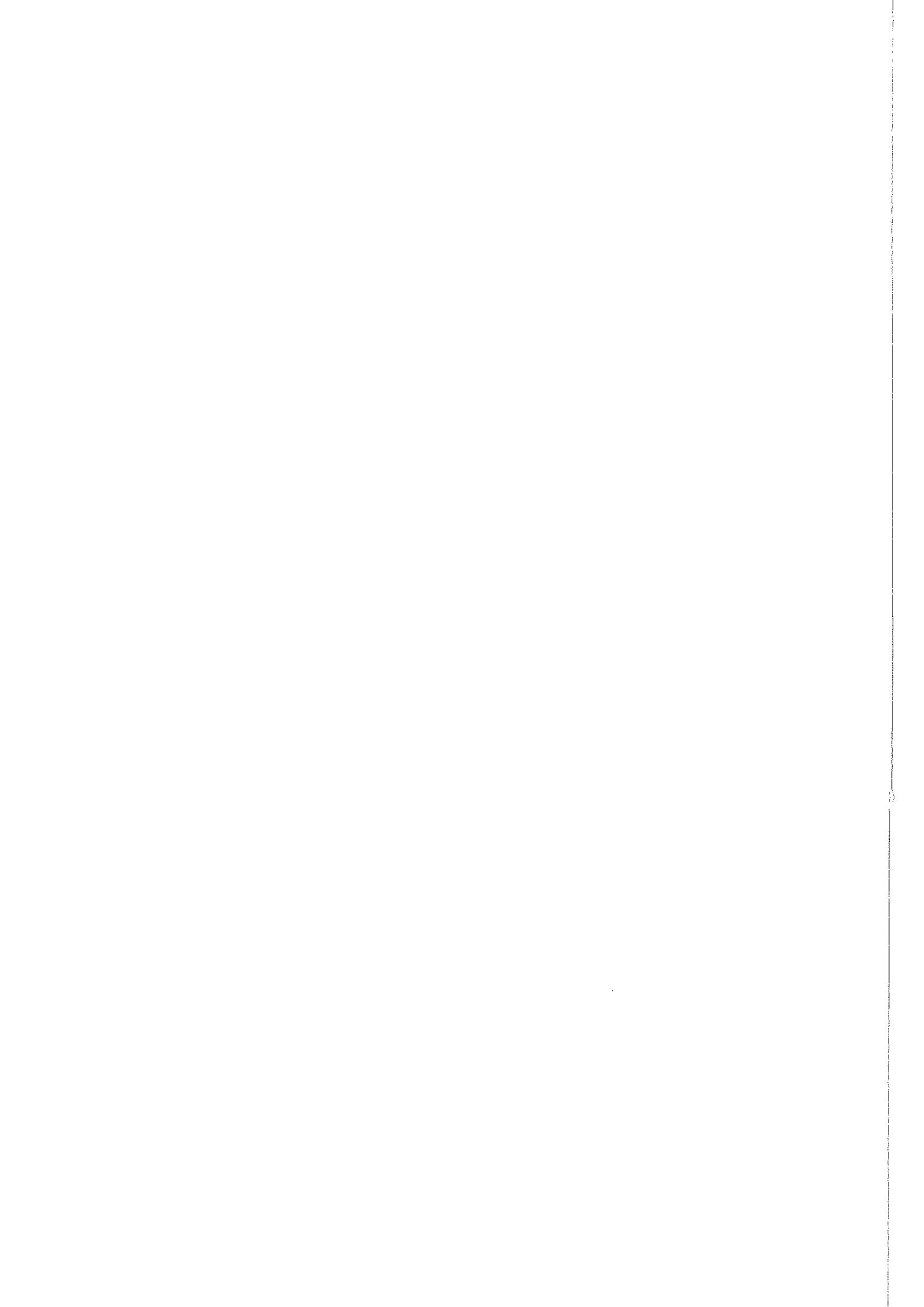
固定項目明細表

中華民國107年度

單位:新臺幣千元

項 目	期初餘額	本年度增加	本年度減少	期末餘額	說 明
資產	293,500	2,200	0	295,700	
土地	193,163	0	0	193,163	
土地改良物	459	0	0	459	
房屋及建築	58,922	1,400	0	60,322	校舍整修、裝潢等工程。
機械及設備	11,742	400	0	12,142	教學及行政用數位相機、電腦等機械設備。
交通及運輸設備	3,242	0	0	3,242	
什項設備	22,359	400	0	22,759	教學及辦公室冷氣機等事務性設備。
購建中固定資產	0	0	0	0	
電腦軟體	3,614	0	0	3,614	

註：



主辦會計人員：邱 淑 枝

基金主持人：江 彩 鳳

